

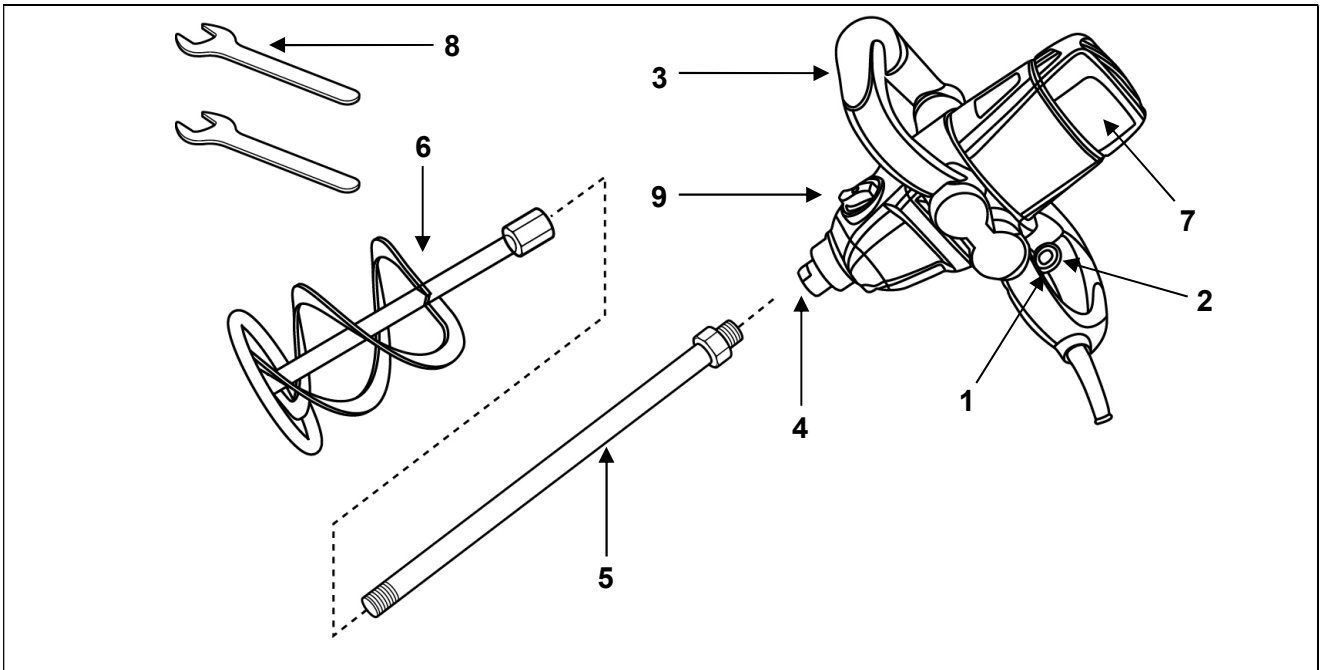


MODEL: MM-1400

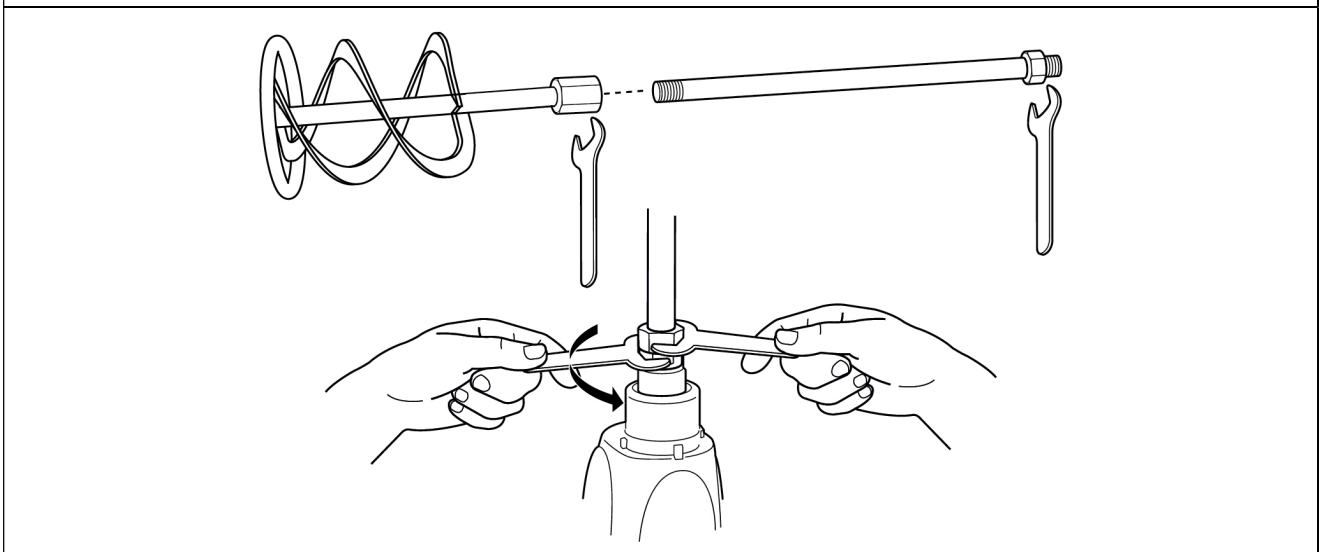
SK MIEŠAČ FARIEB A MALTY

PREKLAD ORIGINALNEHO NÁVODU

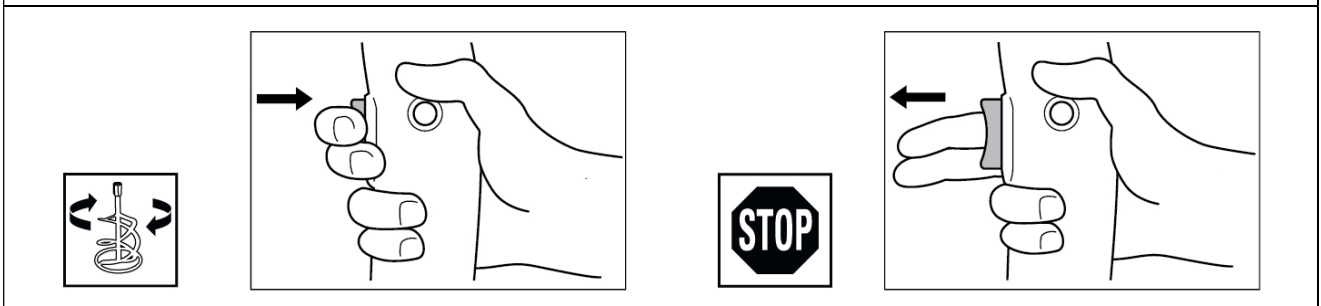




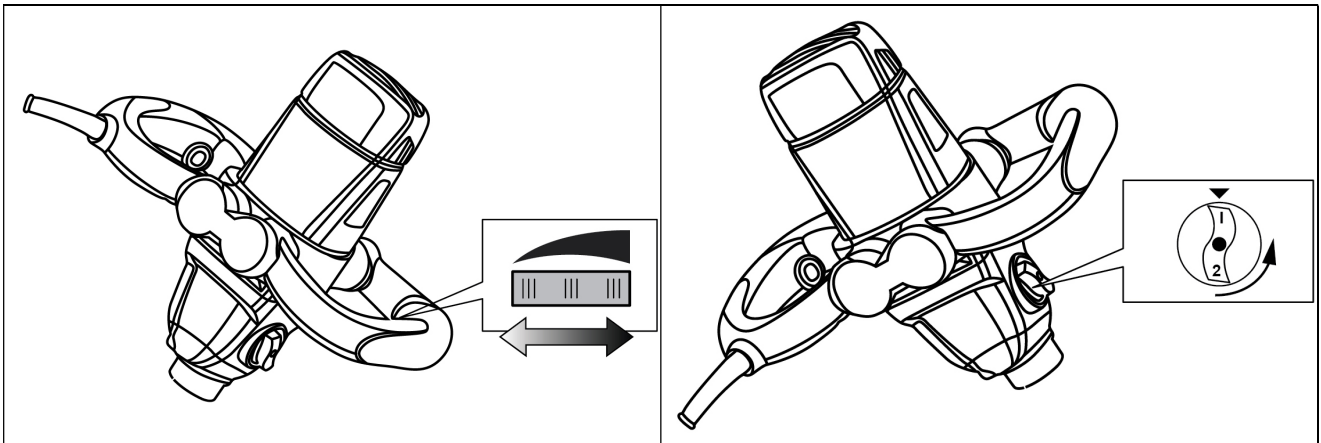
Obr.1



Obr.2

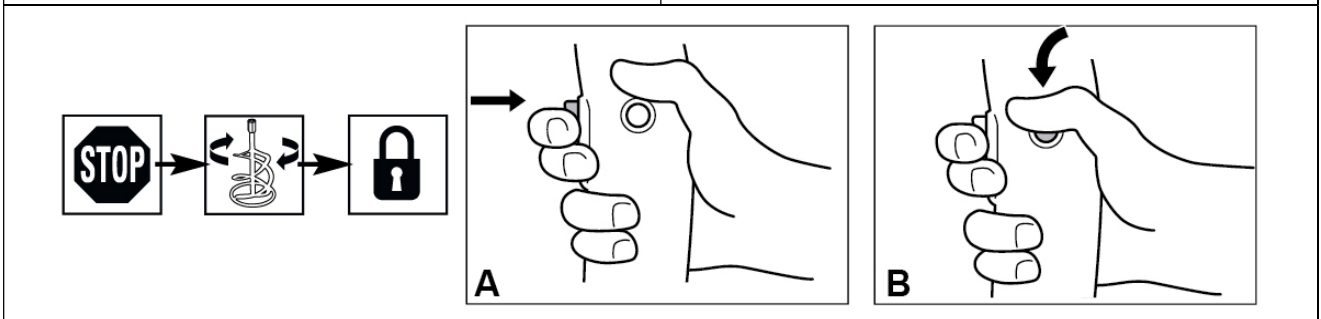


Obr. 3

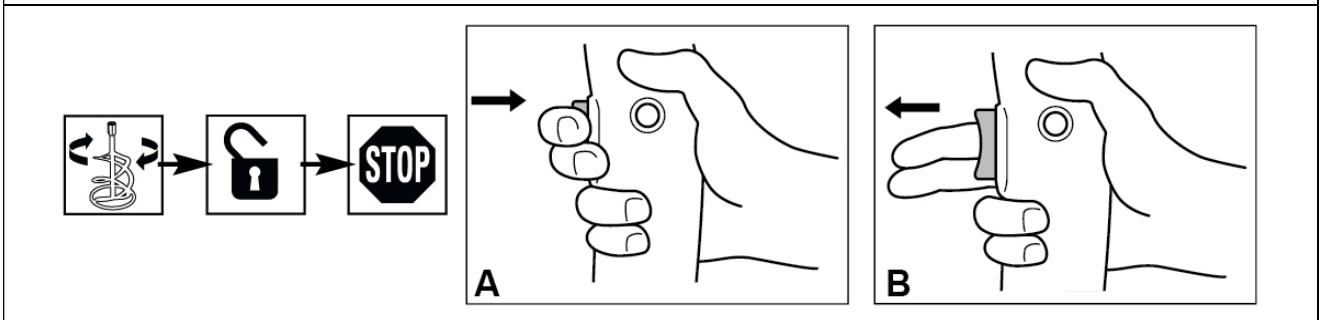


Obr.4

Obr.5



Obr.6



Obr.7

## Návod na použitie

- Tento návod na použitie sa vzťahuje na toto náradie. Obsahuje dôležité informácie pre začatie používania a zaobchádzania s výrobkom.
- Skôr ako začnete náradie používať, prečítajte si pozorne a celý návod na použitie, zvlášť potom bezpečnostné pokyny. Nedodržanie tohto návodu na použitie môže viesť k vážnym zraneniam alebo poškodeniu náradia.
- Návod na použitie vychádza z noriem a predpisov platných v Európskej únii.
- V zahraničí by ste tiež mali dodržiavať predpisy a zákony danej krajiny.
- Návod na použitie si uschovajte pre neskoršie použitie. Ak náradie dáte tretej osobe, odovzdajte jej aj návod na použitie.

## Vysvetlenie znakov

V návode na použitie alebo na náradí sa používajú nasledujúce symboly a výstražné slová:



### **VAROVANIE!**

Tento výstražný symbol/slovo znamená nebezpečenstvo so stredným stupňom rizika, ktoré, ak sa mu nevyhnete, môže viesť k vecným škodám, smrti alebo vážnym zraneniam.



### **POZNÁMKA!**

Symbol poskytuje užitočné doplnkové informácie o použití náradia.



### **VAROVANIE!**

Výrobca nezodpovedá za škody spôsobené nesprávnym používaním náradia, nesprávnou údržbou a zásahmi do náradia, s cieľom výmeny dielov alebo jeho úpravy. Zásahy do náradia môže vykonávať iba autorizovaný servisný technik výrobcu náradia.

Nedodržanie pokynov a varovaní uvedených v tomto návode môže viesť k úrazu elektrickým prúdom, požiaru a/alebo dokonca k vážnemu zraneniu.

V prípade použitia náradia, kde jeho kovové časti môžu prísť do kontaktu so skrytými elektrickými vodičmi alebo s vlastným

elektrickým káblom (ak je nainštalovaný), vždy držte náradie za plastovú izolovanú rukoväť.

## VYSVETLENIE SYMBOLOV



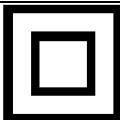
**VAROVANIE!** Prečítajte si a zapamätajte si všetky bezpečnostné postupy, pokyny a varovania. Venujte zvláštnu pozornosť pokynom označeným týmto symbolom.



Výrobok je v súlade s príslušnými smernicami ES.



Pozorne si prečítajte, rešpektujte a zapamätajte si pokyny z tohto návodu.



Symbol triedy II



Vysoké napätie! Nebezpečenstvo úrazu elektrickým prúdom.

n0

RPM (otáčky za minútu)

~

Striedavé napätie



Povinné používanie prostriedkov na ochranu očí (vždy noste ochranné okuliare).



Povinné používanie prostriedkov na ochranu sluchu (štuple do uší, tlmiče).



Štítok pre oddelený zber elektrického a elektronického náradia.



Povinné používanie osobných ochranných prostriedkov na ochranu dýchacích orgánov.



Nebezpečenstvo požiaru!



Povinné používanie ochranných rukavíc.



Povinné používanie bezpečnostnej obuvi.



**VAROVANIE!** Nepreťažujte náradie. Preťažovanie a opakované blokovanie motora môže poškodiť náradie a v dôsledku toho sa skráti životnosť výrobku.



**VAROVANIE!** Náradie nie je určené na použitie v potenciálne výbušnom prostredí!

## VŠEOBECNÉ BEZPEČNOSTNÉ POKYNY



**VAROVANIE!**

Prečítajte si všetky bezpečnostné varovania a pokyny popísané v tomto návode.

Nedodržanie bezpečnostných pokynov môže viesť k riziku vystavenia ľudí a zvierat úrazu elektrickým prúdom, požiaru a vážnym následkom.

**Všetky bezpečnostné pokyny a varovania (vrátane tých na náradí) uschovajte pre budúce použitie.**

Pojem „elektrické náradie“ použitý v bezpečnostných pokynoch sa vzťahuje tak na elektrické náradie napájané z elektrickej siete (s elektrickým káblom), ako aj na elektrické náradie napájané z akumulátorov (bez elektrického kábla).

## BEZPEČNOSŤ PRACOVNÉHO PRIESTORU

- Udržujte pracovný priestor čistý a dobre osvetlený. Neporiadok a neosvetlené pracovné plochy a pracovné stoly spôsobujú zranenia.
- Nepoužívajte náradie v prítomnosti výbušných látok, ako sú horľavé kvapaliny alebo plyny. Iskry vznikajúce počas prevádzky náradia môžu spôsobiť vznietenie výparov alebo prášku.
- Udržujte deti a návštevníkov mimo dosahu. Akékoľvek rozptýlenie môže viesť k strate kontroly.

## ELEKTRICKÁ BEZPEČNOSŤ

- Zástrčka náradia musí zodpovedať sieťovému konektoru napájania. Nikdy, za žiadnych okolností akéhokoľvek dôvodu zástrčky neprispôbujte ani nespracúvajte. S uzemnenými spotrebičmi nepoužívajte žiadne adaptéry. Štandardné a originálne zástrčky a konektory znižujú nebezpečenstvo úrazu elektrickým prúdom.
- Vyhňte sa kontaktu s uzemnenými povrchmi, ako sú potrubia, radiátory, sporáky alebo chladničky. V prípade uzemnenia vášho tela sa výrazne zvyšuje nebezpečenstvo úrazu elektrickým prúdom.
- Nevystavujte náradie dažďu ani snehu. Ak sa do náradia dostane voda, výrazne sa zvýši nebezpečenstvo úrazu elektrickým prúdom.
- S napájacím káblom zaobchádzajte opatrne. Uistite sa, že kábel je umiestnený tak, aby sa naň nestúpilo, alebo aby nebol inak vystavený poškodeniu alebo namáhaniu. Nikdy nepoužívajte kábel na prenášanie, ťahanie alebo vypínanie náradia. Nikdy nevystavujte kábel teplu, oleju, ostrým hranám alebo pohyblivým predmetom. Poškodený alebo zauzlený kábel zvyšuje možnosť úrazu elektrickým prúdom.
- Pri prevádzke vonku používajte vhodné predlžovacie zdroje určené na vonkajšie použitie. Použitie vhodných predlžovacích spotrebných materiálov zníži nebezpečenstvo úrazu elektrickým prúdom.
- Ak je potrebná prevádzka vo vlhkom prostredí, používajte iba elektrickú sieť, ktorá je zabezpečená diferenciálnymi napätovými spínačmi - FID (RCD). Použitie FID spínačov znižuje nebezpečenstvo úrazu elektrickým prúdom.

## OSOBNÁ BEZPEČNOSŤ

- S náradím nepracujte, pokiaľ ste unavení alebo pod vplyvom drog, alkoholu alebo liekov.** *Jediný okamih zníženej pozornosti pri práci s náradím môže viesť k vážnym zraneniam.*
- Vždy používajte ochranné vybavenie. Vždy používajte ochranné okuliare, ochranné rukavice a ochranu sluchu.** *Používanie ochranných pomôcok prispôbených pracovnému prostrediu a podmienkam, ako je protiprachová maska, stabilná obuv, helma a ochrana sluchu, znižuje nebezpečenstvo fyzických zranení.*
- Zabráňte náhodnému spusteniu. Pred pripojením náradia k elektrickej sieti alebo pred tým, než ho zamýšľate zdvíhať alebo prenášať, vždy skontrolujte a uistite sa, že je vypínač náradia vypnutý.** *Prenášanie náradia s prstom na vypínači alebo pripojenie náradia k sieti so zapnutým vypínačom môže spôsobiť nehodu.*
- Pred zapojením a spustením náradia odstráňte všetko príslušenstvo a kľúče.** *Kľúč, ktorý zostane na rotujúcej časti náradia, môže spôsobiť fyzické zranenie.*
- Nenakláňajte sa príliš dopredu. Pri práci zaistite pevnú oporu a dobrú stabilitu.** *To vám poskytne dobrú kontrolu nad náradím v prípade neočakávaných a nepredvídaných situácií.*
- Noste vhodné oblečenie. Nenoste voľné oblečenie alebo šperky, ktoré by sa mohli zachytiť do pohyblivých častí nástroja a spôsobiť zranenie.** *Noste ochrannú pokrývku vlasov, ktorá zadrží dlhé vlasy a zabráni ich vytiahnutiu do blízkych vetracích otvorov.*
- Ak je náradie vybavené sacím mechanizmom a mechanizmom na zachytávanie prachu, vždy sa uistite, že je správne nainštalované a zapojené.** *Použitie mechanizmu na zachytávanie prachu môže znížiť vplyv vystavenia emisiám a škodlivým prachovým látkam.*

## PREVÁDZKA A ÚDRŽBA NÁRADIA

- Nepreťažujte náradie. Na svoju prácu používajte vhodné náradie / vybavenie.** *Ak budete náradie používať správne a na zamýšľané účely, bude fungovať s vyššou kvalitou a vyššou úrovňou bezpečnosti.*
- Nepracujte s náradím, pokiaľ je vypínač mimo funkcie.** *Akékoľvek náradie, ktoré nie je možné použiť s vypínačom, je nebezpečné a musí byť okamžite opravené.*
- Pred každým použitím náradia, vrátane nastavovania, údržby, výmeny spotrebného materiálu alebo skladovania, vytiahnite zástrčku z elektrickej siete.** *Tieto preventívne bezpečnostné opatrenia znižujú nebezpečenstvo, že sa náradie automaticky spustí.*
- Ak náradie nepoužívate (vrátane prípadov, keď ho nechávate bez dozoru iba po obmedzenú dobu), uchovávajte ho mimo dosahu detí. Nedovoľte osobám, ktoré nie sú dostatočne informované o pokynoch uvedených v tejto príručke, používať náradie.** *Ak je toto náradie používané neškolenými alebo nekvalifikovanými osobami, je nebezpečné.*
- Údržba náradia. Skontrolujte možné nesprávne nastavenie, zlé upevnenie odnímateľných alebo pružných dielov, možnosť zlomenia dielov a ďalšie nezrovnalosti, ktoré môžu mať negatívny vplyv na chod náradia.** *Veľa nehôd je spôsobených zlou údržbou náradia.*
- Uistite sa, že rezné náradia sú čisté. Sledovanie a používanie náradia je jednoduchšie a bezpečnejšie, keď sú všetky časti náradia čisté a dobre udržiavané.**
- Náradie a všetky odnímateľné diely a príslušenstvo je potrebné používať v súlade s pokynmi obsiahnutými v tomto návode s ohľadom na prevádzkové podmienky a typ práce, ktorú chcete vykonávať.** *Používanie náradia na iné účely, než je uvedené v tomto návode, môže viesť k nebezpečným situáciám.*

## SERVIS

- Servis by mal vykonávať iba autorizovaný servis. Pri servise používajte iba identické a originálne náhradné diely.** *Tým je zaistená trvalá bezpečnosť vášho náradia.*

## DODATOČNÉ BEZPEČNOSTNÉ POKYNY PRE RUČNÉ PRENOSNÉ ELEKTRICKÉ NÁRADIE

- Pri používaní vždy používajte osobnú ochranu sluchu.** *Vystavenie hluku môže spôsobiť stratu sluchu.*
- Použite prídavnú (bočnú) rukoväť, ktorá sa dodáva so náradím.** *Strata stability môže viesť k zraneniu osôb.*
- Pri prevádzke náradia, keď sa jeho malé časti môžu dostať do kontaktu so skrytými elektrickými vodičmi alebo vlastným elektrickým káblom, vždy držte náradie za plastovú izolovanú rukoväť.** *Kovové časti náradia sú pri kontakte s elektrickým vodičom »živé« (pod napätím). Nedodržanie tohto pokynu vedie k úrazu elektrickým prúdom.*



- d) Ak na montáž nástroja používate stojan, skontrolujte a zaistite jeho správnu montáž a inštaláciu. Správna montáž je dôležitým bezpečnostným V prípade použitia podstavca - stojana na upevnenie náradia skontrolujte a zabezpečte jeho správne zloženie a montáž. Správna montáž je dôležitým bezpečnostným aspektom pri predchádzaní riziku zrútenia náradia.
- e) Zabezpečte spoľahlivú montáž náradia na stojan. Pohyb náradia v stojane môže spôsobiť stratu kontroly.
- f) Umiestnite stojan na tvrdý, rovný a rovný povrch. Stojan musí zabezpečiť stabilné vedenie náradia a neustálu kontrolu.
- g) Stojan nepreťažujte a nepoužívajte ho ako rebrík alebo lešenie. Nedodržanie vyššie uvedeného môže spôsobiť preťaženie a prevrátenie. Upozornenie platí iba pre väčšie nástroje.

## HLAVNÉ DIELY NÁRADIA A SPÍNAČA (Obr.1)

- |                                      |  |
|--------------------------------------|--|
| 1. Tlačidlo vypínača zapnuté/vypnuté | 6. Miešacia lopatka (25 cm)                |
| 2. Tlačidlo zamku vypínača           | 7. Vetracie štrbiny                        |
| 3. Gombík na nastavenie rýchlosti    | 8. Veľkosť kľúča 22 (2x)                   |
| 4. Vretno M14                        | 9. Prepínač rýchlosti (2rýchlostné stupne) |
| 5. Miešacia tyč (30 cm)              |  |

## MONTÁŽ NÁRADIA (Obr.2)

1. Pripojte miešaciu tyč (5) a miešaciu lopatku (6) pomocou dvoch dodaných kľúčov.
2. Umiestnite miešaciu tyč na vretno (4) a utiahnite ju pomocou kľúčov, ako je znázornené na obrázku.



### VAROVANIE!

**Uistite sa, že je miešacia tyč správne a bezpečne nainštalovaná.**

## POUŽITIE

### ZAPNUTIE NÁRADIA (Obr. 3)

1. Zapojte náradie do elektrickej zásuvky.
2. Umiestnite miešaciu lopatku do nádoby s materiálmi, ktoré budete miešať.
3. Nastavte gombík nastavenia rýchlosti (3) na najnižšiu rýchlosť.



### VAROVANIE!

**Pri zapínaní držte náradie pevne. Pri zapnutí sa náradie posunie opačným smerom, preto sa postavte do bezpečnej polohy a náradie držte pevne oboma rukami.**

4. Stlačte a podržte tlačidlo vypínača zapnuté/vypnuté (1) a náradie začne pracovať.
5. Pomocou gombíka pre nastavenie rýchlosti (3) pomaly zvyšujte rýchlosť. (Obr.4)
6. Ak chcete náradie vypnúť, uvoľnite tlačidlo vypínača zapnuté/vypnuté (1).

**POZNÁMKA:** Náradie vypnite iba vtedy, keď je miešacia lopatka v mixovacej nádobe.

### POUŽITIE PREPÍNAČA RÝCHLOSTI (Obr. 5)

Na nastavenie rýchlosti použite prepínač rýchlosti.

1. stupeň: 180-400 ot./min<sup>-1</sup>
2. stupeň: 300-700 ot./min<sup>-1</sup>

## POUŽITIE TLAČIDLA ZÁMKU

Tlačidlo vypínača zapnuté/vypnuté (1) zablokujte pomocou tlačidla zámku vypínača (2). Nariadenie tak bude fungovať bez toho, aby ste museli držať tlačidlo vypínača zapnuté/vypnuté (1).

- 1) Stlačte a podržte tlačidlo vypínača zapnuté/vypnuté (1) (Obr. 6)
- 2) Podržte tlačidlo napájania (1) a palcom stlačte a podržte tlačidlo zámku (2).
- 3) Uvoľnite tlačidlo vypínača zapnuté/vypnuté (1) a súčasne držte stlačené tlačidlo zámku.
- 4) Teraz môžete uvoľniť palec z uzamykacieho tlačidla (3).
- 5) Ak chcete zariadenie vypnúť, jednoducho stlačte a uvoľnite tlačidlo vypínača zapnuté/vypnuté (1) (Obr.7)

## ÚDRŽBA A ČISTENIE

Pred akýmkoľvek zásahom do náradia vytiahnite zástrčku zo zásuvky.

Na čistenie plastových častí náradia použite vlhkú handričku. Nepoužívajte žiadne žieravé čistiace prostriedky ani ostré predmety.


Vetracie štrbiny na kryte motora by mali byť priechodné a čisté. Pri čistení používajte mäkkú kefu alebo štetec.

## OPRAVA

Používajte vhodné originálne príslušenstvo a náhradné diely od výrobcu náradia. Pokiaľ sa náradie aj napriek našej kontrole kvality a vašej správnej údržbe pokazí, nechajte ho opraviť autorizovaným servisným technikom.

**Pred odovzdaním náradia do servisu je nutné ho očistiť od všetkých nečistôt a v pôvodnom obale. Za žiadnych okolností neponárajte časti alebo celé náradie do kvapaliny.**

## TECHNICKÉ DÁTA

NÁZOV Miešač farieb	MODEL: MM-1400	MERNÁ JEDNOTKA
Napätie	230-240 V; 50 Hz	V (a.c.)
Výkon	1400	W
Počet otáčok (n <sub>0</sub> ) 1. stupeň	180-400	min <sup>-1</sup>
2. stupeň	300-700	min <sup>-1</sup>
Hmotnosť	5,4	kg
Priemer miešacej lopatky	Ø 135	mm
Celková dĺžka miešacej tyče	550	mm
Hladina akustického tlaku L <sub>p(A)</sub>	88,3 / K=3 dB	dB(A)
Hladina akustického výkonu L <sub>w(A)</sub>	99,3 / K=3 dB	dB(A)
Úroveň vibrácií A <sub>h,1D</sub> , A <sub>h,D</sub>	2,439 / K = 1,5	m/s <sup>2</sup>
Trieda ochrany	II.	

ISKRA si vyhradzuje všetko právo na zmenu alebo aktualizáciu svojich produktov bez povinnosti informovať zákazníkov, ktorí už majú podobné modely náradia.