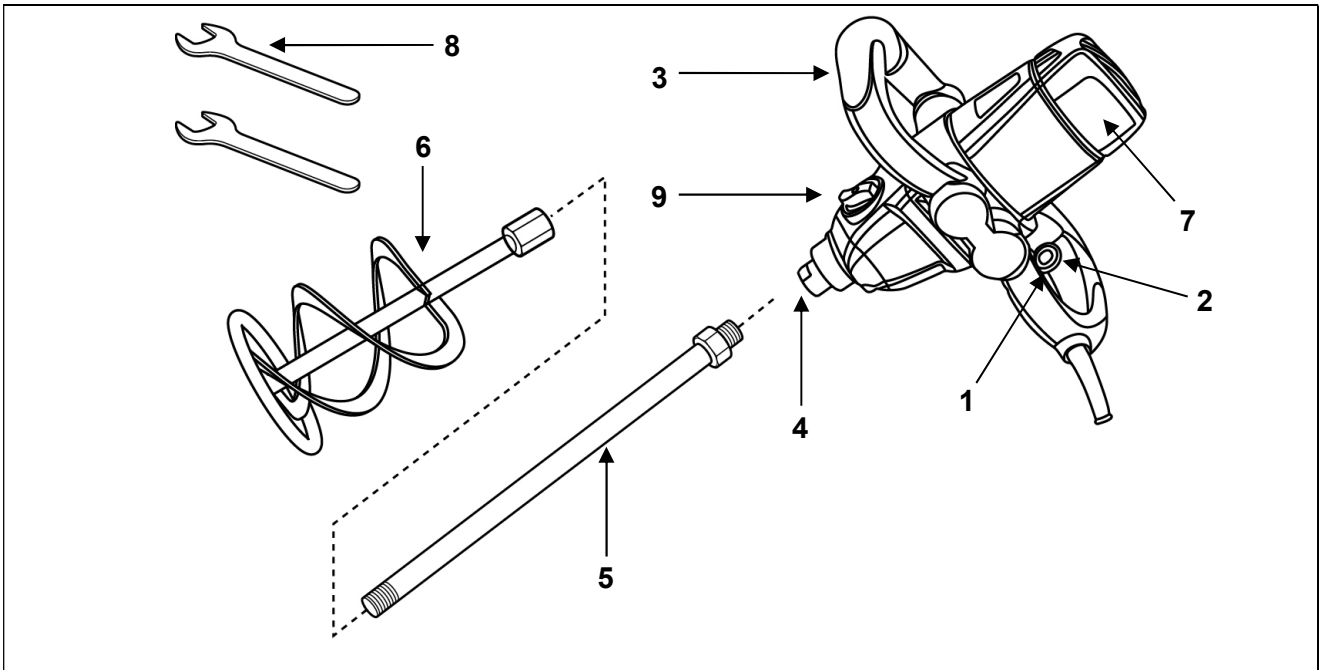




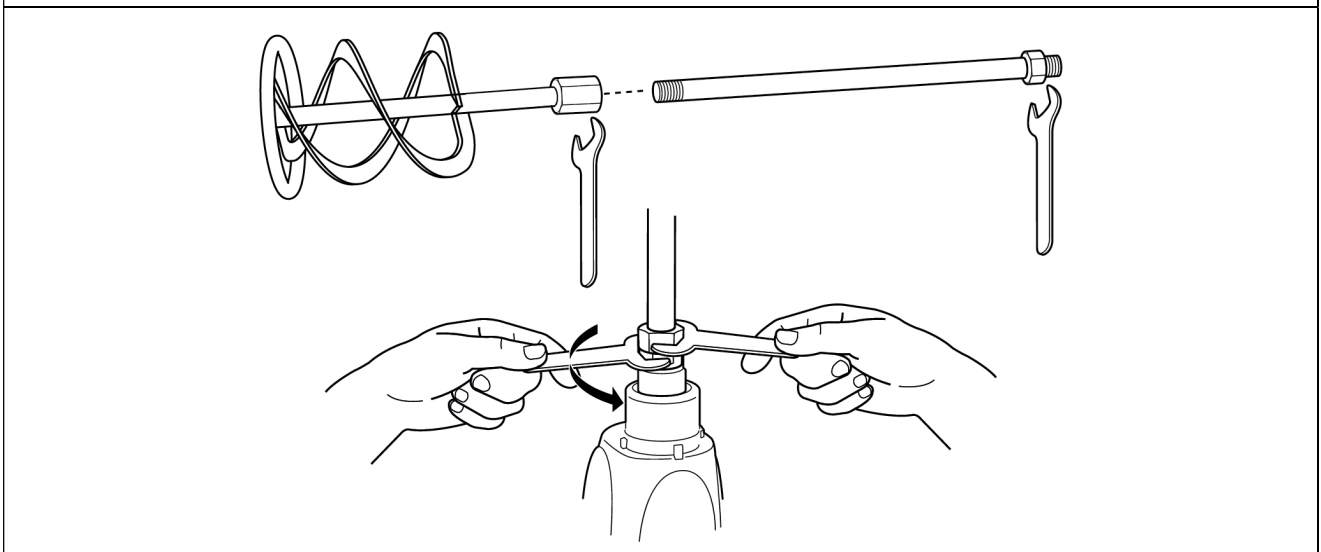
**MODEL: MM-1400**

**CZ MÍCHAČ BAREV A MALTY**

**PŘEKLAD ORIGINALNÍHO NÁVODU**



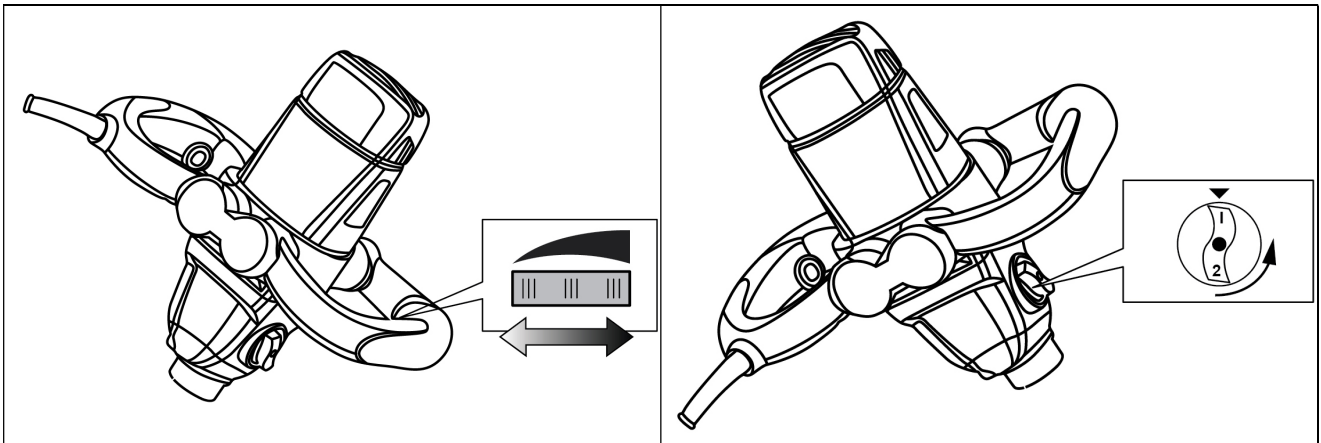
Obr.1



Obr.2

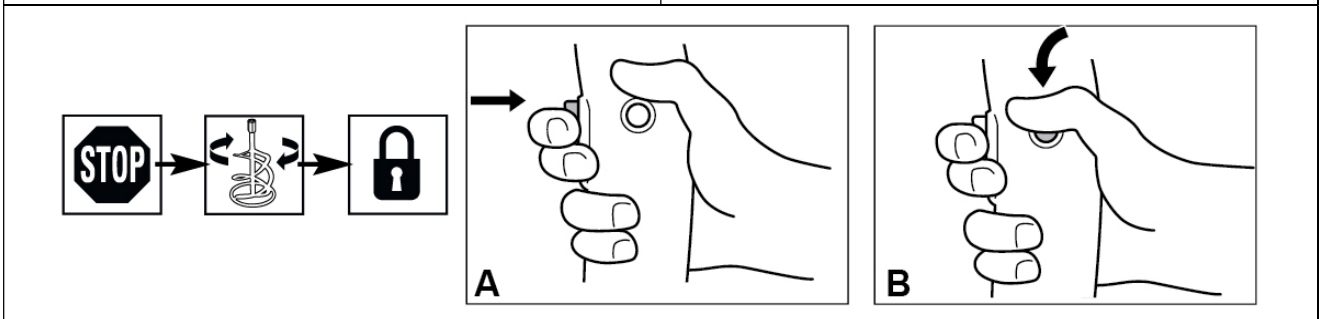


Obr. 3

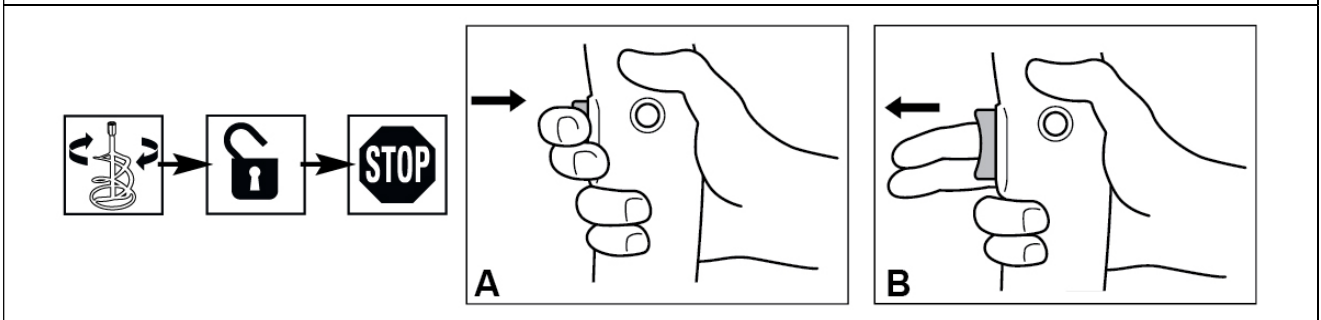


Obr.4

Obr.5



Obr.6



Obr.7

## Návod k použití

- Tento návod k použití platí pro toto nářadí. Obsahuje důležité informace pro zahájení používání a zacházení s výrobkem.
- Než začnete nářadí používat, přečtěte si pozorně a celý návod k použití, zvláště pak bezpečnostní pokyny. Nedodržení tohoto návodu k použití může vést k vážným zraněním nebo poškození nářadí.
- Návod k použití vychází z norem a předpisů platných v Evropské unii.
- V zahraničí byste také měli dodržovat předpisy a zákony dané země.
- Návod k použití uschovejte pro pozdější použití. Pokud nářadí předáte třetí osobě, předejte jí také návod k použití.

## Vysvětlení znaků

V návodu k obsluze nebo na nářadí se používají následující symboly a výstražná slova:



### **VAROVÁNÍ!**

Tento výstražný symbol/slovo znamená nebezpečí se středním stupněm rizika, které, pokud se mu nevyhnete, může vést k věcným škodám, smrti nebo vážným zraněním.



### **POZNÁMKA!**

Symbol poskytuje užitečné doplňkové informace o použití nářadí



### **VAROVÁNÍ!**

Výrobce nenese odpovědnost za škody způsobené nesprávným používáním nářadí, nesprávnou údržbou a zásahy do nářadí za účelem výměny nebo úpravy jeho částí. Úpravy tohoto nářadí může provádět pouze výrobcem autorizovaný servis.

Nedodržení pokynů a varování uvedených v tomto návodu může vést k úrazu elektrickým proudem, požáru a/nebo vážným zraněním.

Při používání tohoto nářadí, kde se jeho kovové části mohou dostat do kontaktu se skrytými elektrickými vodičky nebo vlastním elektrickým kabelem (pokud je instalován), vždy držte nářadí za plastovou izolovanou rukojeť.

## VYSVĚTLENÍ SYMBOLŮ



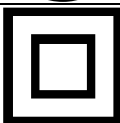
**VAROVÁNÍ!** Přečtěte si a zapamatujte si všechny bezpečnostní postupy, pokyny a varování. Věnujte zvláštní pozornost pokynům označeným tímto symbolem.



Výrobek v souladu s příslušnými směrnicemi ES.



Pečlivě si přečtěte, respektujte a zapamatujte si pokyny z tohoto návodu.



Symbol třídy II



Vysoké napětí! Nebezpečí úrazu elektrickým proudem.

n0

RPM (otáčky za minutu)

~

Střídavé napětí



Povinné používání prostředků na ochranu očí (vždy používejte ochranné brýle).



Povinné používání prostředků na ochranu sluchu (špunty do uší, tlumiče).



Štítek pro oddělený sběr elektrického a elektronického náradí.



Povinné používání osobních ochranných prostředků pro ochranu dýchacích orgánů.



Nebezpečí požáru!



Povinné používání ochranných rukavic.



Povinné používání bezpečnostní obuvi.



**VAROVÁNÍ!** Nepřetěžujte nářadí. Přetěžování a opakované blokování motoru může poškodit nářadí a baterii a v důsledku toho se zkrátí životnost výrobku.



**VAROVÁNÍ!** Nářadí není určeno pro použití v prostředí s nebezpečím výbuchu!

## VŠEOBECNÉ BEZPEČNOSTNÍ POKYNY



### VAROVÁNÍ!

Přečtěte si všechna bezpečnostní varování a pokyny popsané v tomto návodu.

Nedodržení bezpečnostních pokynů může vést k riziku vystavení lidí a zvířat úrazu elektrickým proudem, požáru a vážným následkům.

**Všechny bezpečnostní pokyny a varování (včetně těch na nářadí) uschovejte pro budoucí použití.**

Pojem „elektrické nářadí“ použitý v bezpečnostních pokynech se vztahuje jak na elektrické nářadí napájené z elektrické sítě (s elektrickým kabelem), tak i na elektrické nářadí napájené z akumulátorů (bez elektrického kabelu).

## BEZPEČNOST PRACOVNÍHO PROSTORU

- Udržujte pracovní prostor čistý a dobře osvětlený. Nepořádek a neosvětlené pracovní plochy a pracovní stoly způsobují zranění.
- Nepoužívejte nářadí v přítomnosti výbušných látek, jako jsou hořlavé kapaliny nebo plyny. Jiskry vznikající během provozu nářadí mohou způsobit vznícení výparů nebo prášku.
- Udržujte děti a návštěvníky mimo dosah. Jakékoli rozptýlení může vést ke ztrátě kontroly.

## ELEKTRICKÁ BEZPEČNOST

- Zástrčka nářadí musí odpovídat napájecímu síťovému konektoru. Nikdy, za žádných okolností a jakéhokoli důvodu zástrčky neupravujte ani nezpracovávejte. S uzemněnými spotřebiči nepoužívejte žádné adaptéry. Standardizované a originální zástrčky a konektory snižují nebezpečí úrazu elektrickým proudem.
- Vyvarujte se kontaktu s uzemněnými povrchy, jako jsou potrubí, radiátory, sporáky nebo chladničky. V případě uzemnění vašeho těla se silně zvyšuje nebezpečí úrazu elektrickým proudem.
- Nevystavujte nářadí dešti nebo sněhu. Pokud se do nářadí dostane voda, silně se zvýší nebezpečí úrazu elektrickým proudem.
- S napájecím kabelem zacházejte opatrně. Ujistěte se, že je kabel umístěn tak, aby se na něj nešláplo, nezakoplo o něj nebo aby nebyl jinak vystaven poškození nebo namáhání. Nikdy nepoužívejte kabel k přenášení, tahání nebo vypínání nářadí. Nikdy nevystavujte kabel teplu, oleji, ostrým hranám nebo pohyblivým předmětům. Poškozený nebo zauzlený kabel zvyšuje možnost úrazu elektrickým proudem.
- Při provozu venku používejte vhodné prodlužovací zdroje určené pro venkovní použití. Použití vhodných prodlužovacích zdrojů sníží nebezpečí úrazu elektrickým proudem.
- Pokud je nutný provoz ve vlhkém prostředí, používejte pouze elektrickou síť, která je zabezpečena diferenciálními napět'ovými spínači – FID (RCD). Použití spínačů FID snižuje nebezpečí úrazu elektrickým proudem.

## OSOBNÍ BEZPEČNOST

- Při práci s elektrickým náradím musíte být velmi opatrní. Buďte si vědomi toho, co děláte, a dělejte to rozumně. S náradím nepracujte, pokud jste unavení nebo pod vlivem drog, alkoholu nebo léků. *Jediný okamžik snížené pozornosti při práci s náradím může vést k vážným zraněním.*
- Vždy používejte ochranné vybavení. Vždy používejte ochranné brýle, ochranné rukavice a ochranu sluchu. *Používání ochranných pomůcek přizpůsobených pracovnímu prostředí a podmínkám, jako je protiprachová maska, stabilní obuv, helma a ochrana sluchu, snižuje nebezpečí fyzických zranění.*
- Zabraňte náhodnému spuštění. Před připojením náradí k elektrické síti a/nebo akumulátoru, před zvedáním nebo přenášením náradí vždy zkontrolujte a ujistěte se, že je spínač náradí vypnutý. *Přenášení náradí s prstem na spínači nebo připojení náradí k elektrické síti se spuštěným spínačem může způsobit nehodu.*
- Před zapojením a spuštěním náradí odstraňte veškeré příslušenství a klíče. *Klíč, který zůstane na rotující části nástroje, může způsobit zranění.*
- Nepřesahujte. Vždy udržujte správný postoj a rovnováhu. *Nepoužívejte náradí na žebříku nebo nestabilní podpěře. To vám umožní mít dobré ovládání náradí v případě neočekávaných nebo nepředvídatelných situací.*
- Noste vhodné oblečení. Nenoste volné oblečení nebo šperky, které by se mohly zachytit do pohyblivých částí náradí a způsobit zranění. *Noste ochrannou pokrývku vlasů, která zadrží dlouhé vlasy a zabrání jejich vtažení do blízkých větracích otvorů.*
- Pokud je náradí vybaveno sacím hrdlem a systémem sběru prachu, vždy zajistěte jeho správnou instalaci a připojení. *Použití mechanismu sběru prachu může snížit vliv expozice emisím a škodlivým prachovým látkám.*

## PROVOZ A ÚDRŽBA NÁRADÍ

- Nepřetěžujte náradí. Pro svou práci používejte vhodné náradí i vybavení. *Pokud budete náradí používat správně a pro zamýšlené účely, bude fungovat s vyšší kvalitou a vyšší úrovní bezpečnosti.*
- Nepracujte s náradím, pokud je vypínač mimo funkci. *Jakékoli náradí, které nelze použít s vypínačem, je nebezpečné a musí být okamžitě opraveno.*
- Před každým použitím náradí, včetně seřizování, údržby, výměny spotřebního materiálu nebo skladování, vytáhněte zástrčku z elektrické sítě. *Tato preventivní bezpečnostní opatření snižují nebezpečí, že se náradí automaticky spustí.*
- Pokud náradí nepoužíváte (včetně případů, kdy jej necháváte bez dozoru pouze po omezenou dobu), uchovávejte jej mimo dosah dětí. *Nedovolte osobám, které nejsou dostatečně informovány o pokynech uvedených v této příručce, používat náradí. Pokud je toto náradí používáno neškoleným nebo nekvalifikovanými osobami, je nebezpečné.*
- Údržba náradí. Zkontrolujte možné nesprávné seřízení, špatné upevnění odnímatelných nebo pružných dílů, možnost zlomení dílů a další nesrovnalosti, které mohou mít negativní vliv na chod náradí. *Mnoho nehod je způsobeno špatnou údržbou náradí.*
- Ujistěte se, že rezné náradí jsou čisté. *Sledování a používání náradí je snazší a bezpečnější, když jsou všechny části náradí čisté a dobře udržované.*
- Náradí a všechny odnímatelné díly a příslušenství je třeba používat v souladu s pokyny obsaženými v tomto návodu s ohledem na provozní podmínky a typ práce, kterou chcete provádět. *Používání náradí k jiným účelům, než je uvedeno v tomto návodu, může vést k nebezpečným situacím.*

## SERVIS

- Servis náradí provádějte pouze v autorizovaném servisním středisku výrobce náradí a používejte pouze originální náhradní díly. *To zajišťuje trvalou bezpečnost vašeho náradí.*

## DOPLŇUJÍCÍ BEZPEČNOSTNÍ POKYNY PRO RUČNÍ PŘENOSNÉ ELEKTRICKÉ NÁRADÍ

- Při používání vždy používejte osobní ochranu sluchu. *Vystavení hluku může způsobit ztrátu sluchu.*
- Použijte pomocnou (boční) rukojeť, která je připevněna k náradí. *Ztráta stability může vést k fyzickému zranění.*
- Při práci s elektrickým náradím, kde mohou kovové části přijít do styku se skrytými proudovými vodiči nebo s vlastním elektrickým kabelem, držte náradí vždy za plastovou izolovanou rukojeť. *Kovová část příslušenství v kontaktu s elektrickým vodičem způsobí, že se nástroj stane "živým" (pod napětím). Nedodržení tohoto pokynu má za následek úraz elektrickým proudem.*

- d) V případě použití nastavení, stojanu pro upevnění nářadí, zkontrolujte a zajistěte jeho správné složení a montáž. *Správná instalace je důležitým bezpečnostním momentem, který zabraňuje možnosti pádu nářadí.*
- e) **Zajistěte bezpečnou montáž nářadí na stojan. Pohyb nářadí v pojdu může způsobit ztrátu kontroly.**
- f) **Umístěte stojan na tvrdý, rovný a bezpečný povrch. Stojan musí zajistit stabilní provoz nářadí a neustálé sledování.**
- g) **Stojan nepřetěžujte a nepoužívejte jej jako žebřík nebo lešení. Nedodržení výše uvedeného může způsobit přetížení a převrácení. Upozornění platí pouze pro větší nástroje.**

## HLAVNÍ DÍLY NÁŘADÍ A SPÍNAČE (Obr.1)

- |                                      |  |
|--------------------------------------|--|
| 1. Tlačítko vypínače zapnuto/vypnuto | 6. Míchací lopatka (25 cm)                 |
| 2. Tlačítko zámku vypínače           | 7. Větrací štěrby                          |
| 3. Knoflík pro nastavení rychlosti   | 8. Velikost klíče 22 (2x)                  |
| 4. Vřeteno M14                       | 9. Přepínač rychlosti (2rychlostní stupně) |
| 5. Míchací tyč (30 cm)               |  |

## MONTÁŽ NÁŘADÍ (Obr.2)

1. Připojte míchací tyč (5) a míchací lopatku (6) pomocí dvou dodaných klíčů.
2. Umístěte míchací tyč na vřeteno (4) a utáhněte ji pomocí klíčů, jak je znázorněno na obrázku.



### VAROVÁNÍ!

**Ujistěte se, že je míchací tyč správně a bezpečně nainstalována.**

## POUŽITÍ

### ZAPNUTÍ NÁŘADÍ (Obr.3)

1. Zapojte nářadí do elektrické zásuvky.
2. Umístěte míchací lopatku do nádoby s materiálu, které budete míchat.
3. Nastavte knoflík pro nastavení rychlosti (3) na nejnižší rychlost.



### VAROVÁNÍ!

**Při zapínání držte nářadí pevně. Po zapnutí se nářadí posune v opačném směru, proto se postavte do bezpečné polohy a držte nářadí pevně oběma rukama.**

4. Stiskněte a podržte tlačítko vypínače zapnuto/vypnuto (1) a nářadí začne pracovat.
5. Pomocí knoflíku pro nastavení rychlosti (3) pomalu zvyšujte rychlost. (Obr. 4)
6. Chcete-li nářadí vypnout, uvolněte tlačítko vypínače zapnuto/vypnuto (1).

**POZNÁMKA:** Nářadí vypínejte pouze tehdy, když je míchací lopatka v mixovací nádobě.

### POUŽITÍ PŘEPÍNAČE RYCHLOSTI (Obr.5)

Pomocí přepínače rychlosti nastavte rychlost.

1. stupeň: 180-400 ot/min<sup>-1</sup>
2. stupeň: 300-700 ot/min<sup>-1</sup>



## POUŽITÍ TLAČÍTKA ZÁMKU

Tlačítko vypínače zapnuto/vypnuto (1) zablokuje pomocí tlačítka zámku vypínače (2). Náradí tak bude fungovat, aniž byste museli držet tlačítko vypínače zapnuto/vypnuto (1).

- 1) Stiskněte a podržte tlačítko vypínače zapnuto/vypnuto (1). (Obr.6)
- 2) Zatímco držíte tlačítko napájení (1), palcem stiskněte a podržte tlačítko zámku (2).
- 3) Uvolněte tlačítko vypínače zapnuto/vypnuto (1) a současně držte stisknuté tlačítko zámku.
- 4) Nyní můžete uvolnit palec z uzamykacího tlačítka (2).
- 5) Chcete-li zařízení vypnout, jednoduše stiskněte a uvolněte tlačítko vypínače zapnuto/vypnuto (1). (Obr.7)

## ÚDRŽBA A ČISTĚNÍ

Před jakýmkoli zásahem do náradí vytáhněte zástrčku ze zásuvky.

K čištění plastových částí náradí použijte vlhký hadřík. Nepoužívejte žádné žíravé čisticí prostředky ani ostré předměty.

Větrací štěrbinu na krytu motoru by měly být průchodné a čisté. Při čištění používejte měkký kartáč nebo štětec.

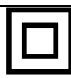
## OPRAVA

Používejte vhodné originální příslušenství a náhradní díly od výrobce náradí. Pokud se náradí i přes naši kontrolu kvality a vaši správnou údržbu porouchá, nechte jej opravit autorizovaným servisním technikem.

**Před předáním náradí do servisu je nutné jej očistit od všech nečistot a v původním obalu.**

**V žádném případě neponořujte části nebo celé náradí do kapaliny.**

## TECHNICKÁ DATA

NÁZEV Míchač barev	MODEL: MM-1400	MĚRNÁ JEDNOTKA
Napětí	230-240 V; 50 Hz	V (a.c.)
Výkon	1400	W
Počet otáček (n <sub>0</sub> ) 1. stupeň	180-400	min <sup>-1</sup>
2. stupeň	300-700	min <sup>-1</sup>
Hmotnost	5,4	kg
Průměr míchací lopatky	Ø 135	mm
Celková délka míchací tyče	550	mm
Hladina akustického tlaku L <sub>p(A)</sub>	88,3 / K=3 dB	dB(A)
Hladina akustického výkonu L <sub>w(A)</sub>	99,3 / K=3 dB	dB(A)
Úroveň vibrací A <sub>h, ID</sub> , A <sub>h, D</sub>	2,439 / K = 1,5	m/s <sup>2</sup>
Třída ochrany	II.	

ISKRA si vyhrazuje veškeré právo na změnu nebo aktualizaci svých produktů bez povinnosti informovat zákazníky, kteří již mají podobné modely náradí.